

Loudéac Communauté



245
11%
établissements



1834
11%
saliariés



46 millions d'€
9%
masse salariale

23%

des emplois de l'ESS
dans les coopératives

1401

emplois
dans les associations

662

emplois
dans l'action sociale



Avec 10.6% des salariés du territoire travaillant dans l'ESS, Loudéac communauté (pays de Centre-Bretagne) arrive en dernière position en Bretagne pour le poids de l'ESS dans l'économie. Le poids de l'ESS y est cependant dans la moyenne nationale.

L'ESS du territoire est peu diversifiée, notamment sur les secteurs marchands habituellement investis par l'ESS (banque, assurance, construction, industrie agro-alimentaire).

L'Économie sociale et solidaire ?

Ce sont des personnes qui s'organisent et entreprennent ensemble, constituant un mouvement social et économique se référant, dans ses statuts et dans ses pratiques, à un modèle d'entrepreneuriat s'appuyant sur des fondements forts :

La personne au cœur de l'économie : le projet d'une organisation de l'ESS a une utilité collective ou sociale, réalisé au service d'un collectif et non au service de l'intérêt d'une seule personne.

Le fonctionnement démocratique : les dirigeants sont élus et les décisions sont prises selon le principe « 1 personne : 1 voix » (et non en fonction du capital détenu).

La liberté d'adhésion : toute personne qui le souhaite peut participer, adhérer ou prendre des responsabilités dans une organisation de l'ESS.

Un modèle économique spécifique : les excédents constitués et provenant d'une mixité de ressources sont prioritairement destinés au développement de l'activité car il n'y a pas d'actionnaire à rémunérer et leur appropriation individuelle est interdite.

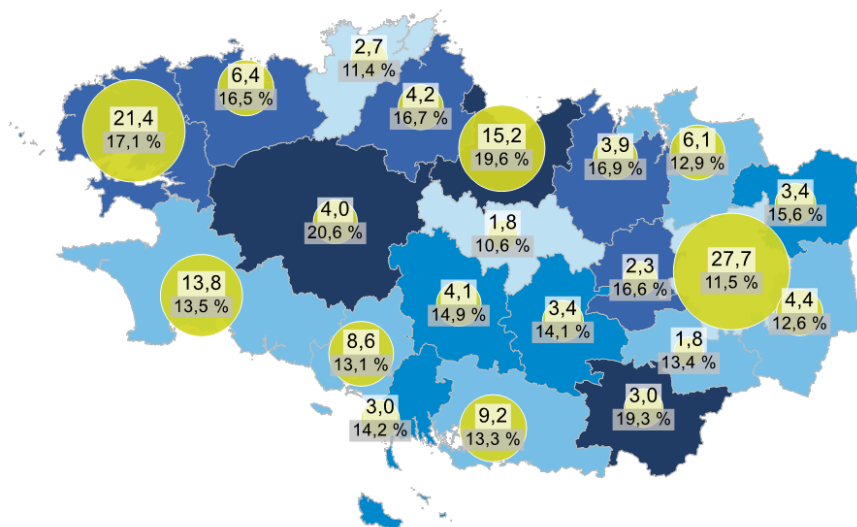
Historiquement composée de structures sous statut d'économie sociale (associations, coopératives, mutuelles ou encore fondations), l'ESS s'est élargie à de nouvelles formes d'entrepreneuriat : économie solidaire, insertion par l'activité économique (IAE), entreprises adaptées et, plus récemment, l'entrepreneuriat social. Ces 3 dernières catégories peuvent aussi avoir un statut d'économie sociale.

L'ESS est présente dans l'ensemble des secteurs d'activité de l'économie, depuis les services aux entreprises et aux personnes jusqu'à l'industrie, en passant par l'agriculture, le commerce ou le bâtiment.

A travers la loi de 2014, l'ESS est reconnue comme une composante essentielle de l'économie, elle apparaît aujourd'hui comme une alternative pertinente, une autre façon de faire de l'économie se souciant du partage des richesses produites, du développement local des territoires, de la qualité des emplois créés, de l'implication des citoyens dans les projets, de responsabilité sociale ou sociétale...



Emploi et poids de l'ESS selon les pays bretons



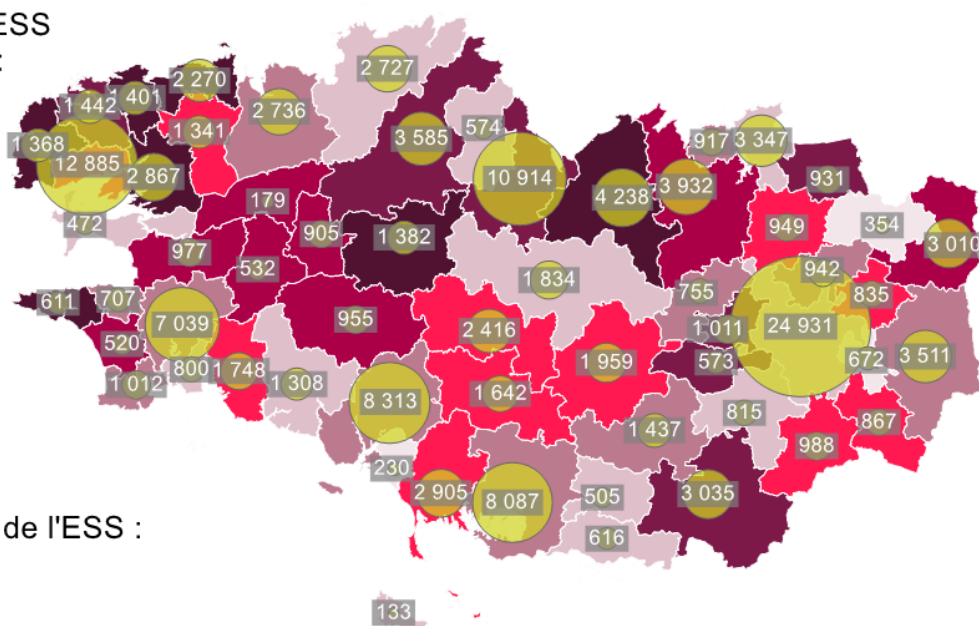
Source : INSEE CLAP 2015, ESS, pays de Bretagne, effectifs en milliers, poids dans l'emploi total en %

Emploi et poids de l'ESS selon les EPCI de Bretagne

% d'emploi de l'ESS dans l'économie :

- de 7 à 10%
- de 10 à 12%
- de 12 à 14%
- de 14 à 16%
- de 16 à 18%
- de 18 à 20%
- de 20 à 33%

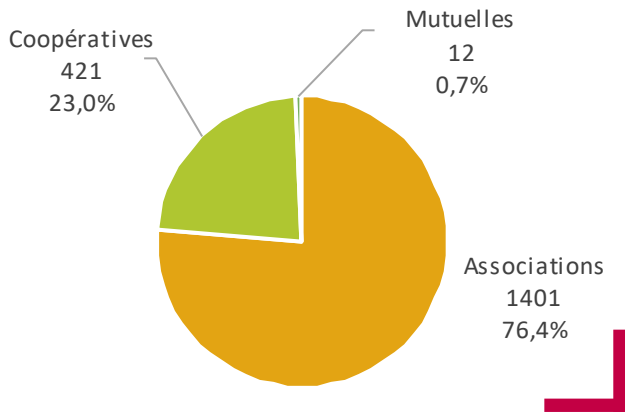
Effectifs salariés de l'ESS :



Source : INSEE CLAP 2015, Effectifs au 31/12, ESS, ensemble de l'économie, poids de l'ESS dans l'emploi, volume d'emplois dans l'ESS

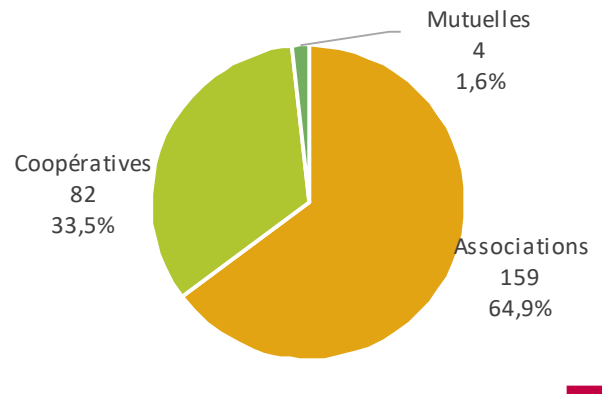


Emploi par statut



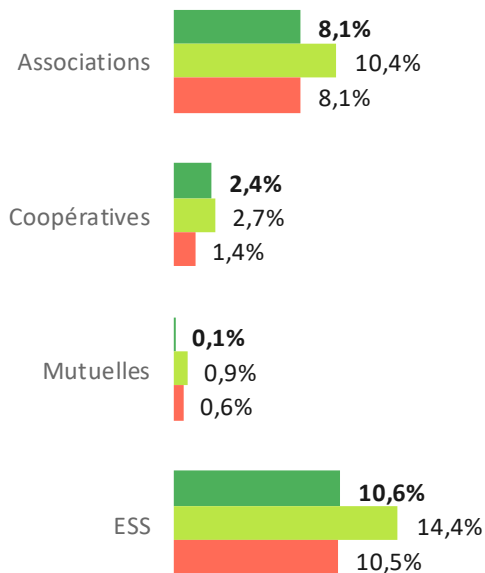
Source : INSEE CLAP 2015, effectifs au 31/12

Etablissements par statut



Source : INSEE CLAP 2015, établissements

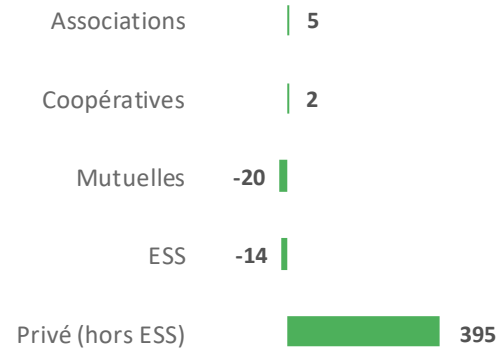
Poids dans l'emploi par statut



■ Loudéac communauté ■ Bretagne ■ France

Source : INSEE CLAP 2015, statuts de l'ESS, effectifs salariés au 31/12, poids des statuts de l'ESS dans l'ensemble de l'économie

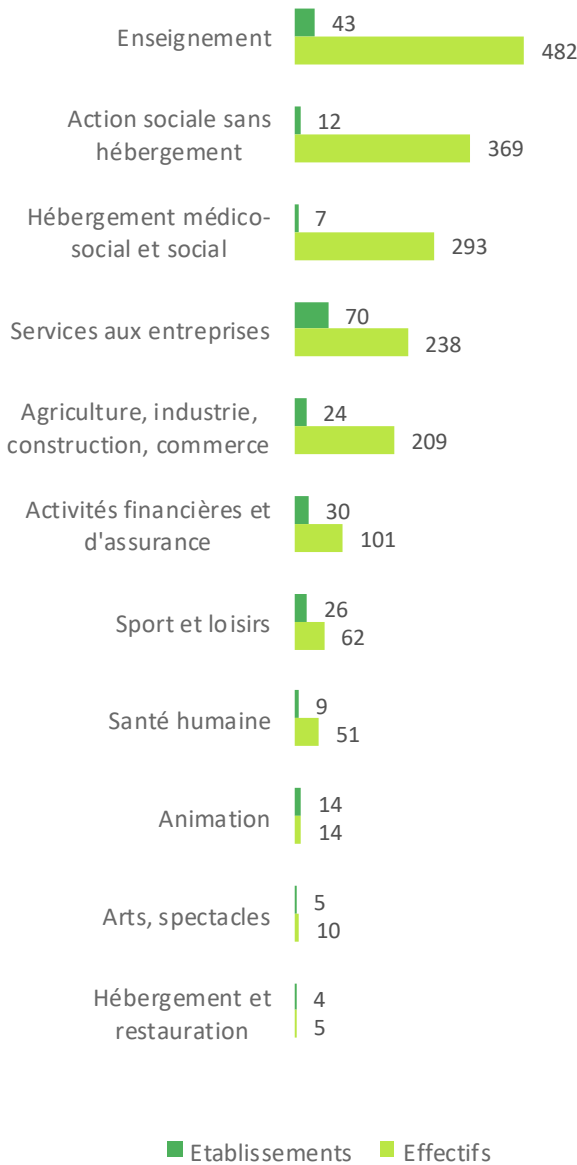
Évolution de l'emploi entre 2011 et 2016



Source : Acof-Urssaf, statuts de l'ESS, effectifs moyens annuels 2011 et 2016, évolution des effectifs en volume, hors interim et hors régime agricole

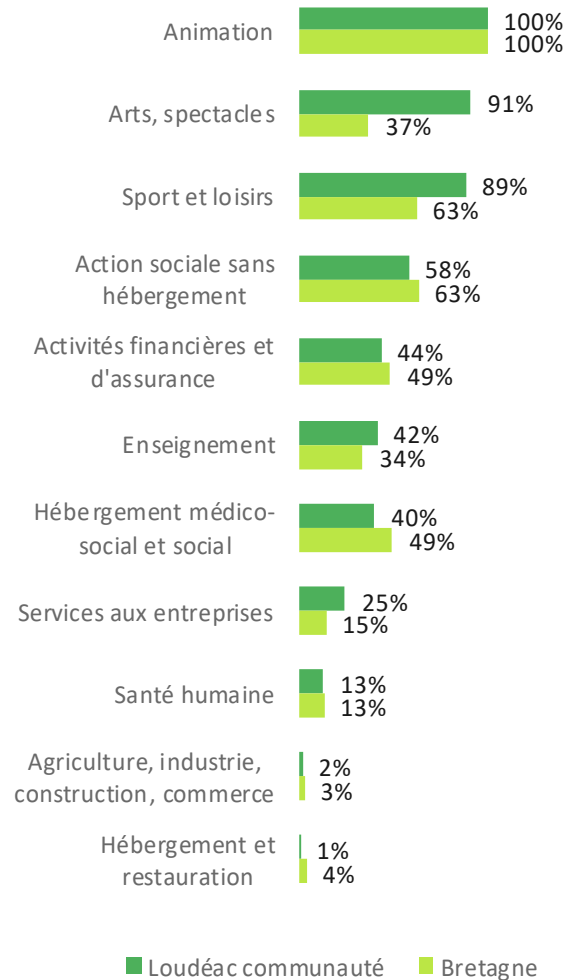


Emplois et établissements par secteur



Source : INSEE CLAP 2015, ESS, effectifs au 31/12, établissements, secteurs

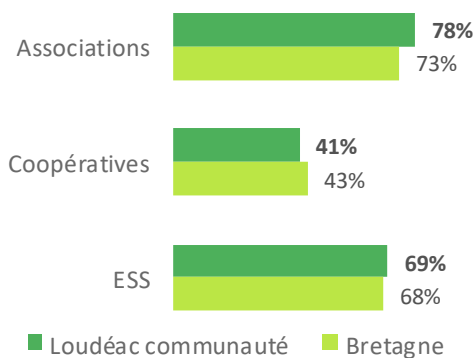
Poids dans l'emploi par secteur



Source : INSEE CLAP 2015, ESS, effectifs salariés au 31/12, poids de l'ESS dans l'ensemble de l'économie, secteurs

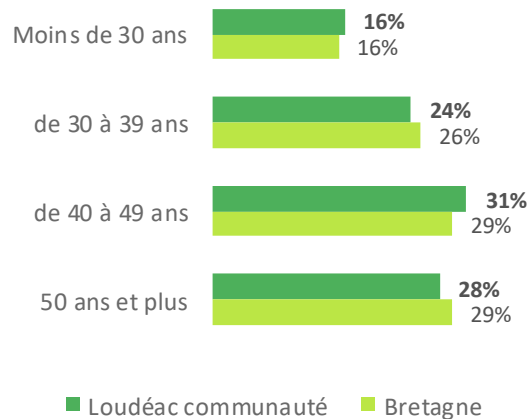


% de femmes dans l'emploi



Source : INSEE CLAP 2015, ESS, postes, sexe, données mutuelles non disponibles

Âges des salariés de l'ESS



Source : INSEE DADS 2012, ESS, postes au 31/12, tranches d'âges

10 premiers métiers de l'ESS

	% dans l'ESS		% dans l'économie	
	Loudéac communauté	Bretagne	Loudéac communauté	Bretagne
Aides à domicile	9%	7%	43%	54%
Enseignant(e)s du primaire	7%	4%	39%	30%
Personnel enseignant du secondaire et du supérieur	7%	6%	31%	28%
Agents de service hospitaliers	5%	4%	37%	30%
Aides-soignants	5%	4%	25%	20%
Agents de service des établissements d'enseignement	4%	1%	61%	14%
Chauffeur(se)s	3%	1%	3%	2%
Ouvrier(ère)s qualifié(e)s du bâtiment et des travaux publics	2%	2%	2%	3%
Formateur(trice)s	2%	1%	51%	31%
Employé(e)s des services comptables ou financiers	2%	2%	10%	16%

Source : INSEE DADS 2012, ESS, postes, métiers (nomenclature PCS INSEE)



4 emplois de l'ESS sur 5 sont des associations

L'ESS du territoire se caractérise par l'importance des associations qui en constituent 79% des effectifs salariés, un pourcentage supérieur à la moyenne régionale de 73%.

Les associations représentent 8.1% de l'emploi du territoire. Un chiffre dans la moyenne nationale mais très inférieur à la celle de la Bretagne (10.4%). On observe notamment un **faible développement des petites structures associatives dans le champ de l'animation du territoire.**

Les coopératives ont un poids dans l'ESS dans la moyenne régionale. Elles représentent 2.4% de l'emploi local contre 2.7% en Bretagne.

Il n'y a pas de fondation sur le territoire et l'emploi dans les mutuelles est peu développé. Ces dernières ne gèrent pas d'établissement social ou hospitalier, comme on peut l'observer sur d'autres territoires bretons.

Une place importante de l'action sociale dans l'ESS

39% des emplois de l'ESS du pays du Centre-Bretagne se situent dans l'action sociale contre 32% en Bretagne. Sur ce secteur, **le territoire se démarque par une surreprésentation de l'aide par le travail, de l'aide à domicile et de l'hébergement médico-social de personnes âgées.** Les activités d'accueil et d'accompagnement social sont peu présentes dans l'ESS du territoire, voire absente pour ce qui concerne l'accueil de jeunes enfants.

L'enseignement affiche un poids dans l'ESS supérieur à la moyenne régionale, du fait de **l'implantation d'associations développant des activités de formation continue d'adultes** (35% des effectifs de l'enseignement), mais également d'un volume d'emploi important dans l'enseignement culturel (15% du secteur).

Mis à part le spectacle vivant qui montre un poids dans l'ESS dans la moyenne régionale, les autres secteurs de la culture, tout comme **l'animation socio-culturelle ou le sport, sont nettement sous-représentés.**

Faible développement des secteurs marchands de l'ESS

Le paysage de l'ESS apparaît peu diversifié sur le territoire. Les secteurs marchands (banque, assurance, construction, commerce, industrie) sont nettement sous-représentés.

Stagnation de l'emploi dans l'ESS

Sur la période 2011-2016, l'ESS a perdu 1.2% de ses emplois, quand le reste de l'économie privée progressait de 3.8%.

Le territoire se démarque de la tendance régionale qui montre une progression de l'emploi dans l'ESS de +5%.

On constate des **pertes d'emplois dans les secteurs de l'aide à domicile**, de l'hébergement de personnes âgées ainsi que dans l'animation, le tourisme et le spectacle vivant.

On signalera toutefois un **développement significatif d'emploi dans la santé.**

L'ESS et son observation

L'Observatoire

« Ce qui ne se compte pas ne compte pas. » Cela pourrait être la maxime qui a présidé à l'émergence des observatoires régionaux de l'ESS. Créé en 2008 en Bretagne, l'observatoire de l'économie sociale et solidaire est animé par la chambre régionale de l'économie sociale et solidaire (CRESS).

Il produit des analyses sur les caractéristiques de l'ESS sur les territoires bretons. Il conduit également des études sectorielles ou thématiques visant à identifier les facteurs clés facilitant ou freinant le développement des entreprises de l'ESS.

Méthodologie

L'Insee a stabilisé le périmètre de l'économie sociale de manière à permettre une exploration statistique.

Le champ de l'économie sociale et solidaire est construit à partir d'une liste de catégories juridiques. Les structures de l'économie sociale ainsi définies sont ensuite réparties en 4 familles : coopératives, mutuelles, associations et fondations.

NB : les structures n'ayant pas de statut d'économie sociale mais pouvant se revendiquer de l'ESS au titre des critères mis en place la loi sur l'ESS de juillet 2014 ne sont pas encore intégrées dans le périmètre d'observation. Le volume d'emploi concerné reste toutefois très marginal par rapport au volume global d'emploi de l'ESS.

La typologie sectorielle utilisée est basée sur la nomenclature d'activité française (NAFrev2) de l'INSEE ; se référer au tableau page 9 pour avoir une explication des champs sectoriels analysés.

Sources

Les données sur les effectifs salariés et établissements sont issues de la source CLAP (Connaissance locale de l'appareil productif). C'est un système d'information alimenté par différentes sources, dont l'objectif est de fournir des statistiques localisées sur l'emploi salarié et les rémunérations, pour les différentes activités des secteurs marchand et non marchand.

L'Observatoire utilise la source CLAP de l'INSEE pour produire des analyses structurelles de l'ESS. Cette source permet notamment de situer l'ESS dans l'économie globale (publique et privée), ce que ne permettent pas les sources Urssaf-Acoss et MSA.

Les sources Urssaf-Acoss et Mutualité sociale agricole (MSA) sont utilisées pour les données d'évolution des effectifs salariés de l'ESS.

NB : les données MSA n'étant pas disponibles sur le découpage pays, EPCI, seul le régime général est pris en compte dans la cartographie présentée.

Publications

Les publications DATA ESS sont disponibles sur tous les territoires bretons : EPCI, Pays, départements, région.

L'observatoire publie une note de conjoncture annuelle faisant un état des lieux des tendances de l'emploi dans l'ESS bretonne.

D'autres publications thématiques sont également disponibles, retrouvez-les sur www.ess-bretagne.org



Nomenclatures d'activités

Typologie données INSEE	Typologie détaillée	Exemples d'activités
Action sociale sans hébergement	Accueil de jeunes enfants	Crèches et haltes-garderies, multi-accueil, relais assistantes maternelles
	Aide par le travail	ESAT, EA
	Aide à domicile	Services à la personne
	Autres actions sociales sans hébergement	Accueil, accompagnement social, protection de l'enfance, chantiers d'insertion
Hébergement social et médico-social	Hébergement médico-social de personnes âgées	EHPAD, foyers logement pour personnes âgées
	Hébergement médico-social de personnes en difficultés	Centres d'hébergement et de réinsertion sociale (CHRS)
	Hébergement médico-social de personnes handicapées	Foyers de vie
Arts, spectacles, sport, loisirs	Arts visuels	Création et/ou diffusion dans les arts plastiques
	Edition, presse, librairies, bibliothèques	Maison d'édition, édition de journaux
	Gestion de musées et monuments	Gestion de sites touristiques à caractère patrimonial
	Spectacle vivant	Compagnie de danse, de théâtre, gestion de salle de spectacle, soutien au spectacle vivant (formation, support logistique...)
	Sport	Clubs de sport, gestion d'installation sportive
	Loisirs	Accueil de loisirs périscolaire
	Radios, cinémas, audio-visuel et multimédia	Radios et cinémas associatifs, labels de musiques, productions de films
Animation	APE 9499Z = autres organisations associatives fonctionnant par adhésion volontaire non-classées ailleurs	Principalement animation socio-culturelle et éducation populaire mais aussi solidarité internationale, défense des droits ou de l'environnement, activités émergentes non codifiées dans la nomenclature d'activités française (NAF). La plupart des structures sont des adhérentes de la convention collective de l'animation.
Enseignement	Formation initiale du primaire au supérieur	OGEC, écoles Diwan, maisons familiales rurales, lycées professionnels
	Enseignement culturel	Ecoles de musique
	Formation continue d'adultes	
Santé		Hôpitaux, maisons de santé, centre de soins à domicile, médecine du travail
Activités financières et d'assurance	Banques	
	Assurances	Assurance de santé, assurance des biens
Agriculture, industrie, construction	Industrie alimentaire	Industries de transformation de produits agricoles
	Industrie (hors industrie alimentaire)	Gestion des déchets, métallurgie, menuiserie, sous-traitance automobile...
	Construction	SCOP BTP, Coop HLM
	Agriculture, sylviculture et pêche	Coopératives de production agricole
Divers	Hébergement et restauration	Tourisme social, accueil de séjours scolaires (classe vertes, classes de mer), auberges de jeunesse, résidences habitat jeunes (ex-FJT), offices du tourisme
	Activités de soutien aux entreprises	CUMA, groupements d'employeurs, associations intermédiaires, centre de gestions, conseil aux entreprises
	Commerce	Coopératives de commerce agricole, coopératives maritimes, coopératives de consommateurs, opticiens mutualistes, coopératives de commerçants...



**Vous souhaitez en savoir plus
sur l'ESS de votre territoire,
Identifier son expertise et ses services
dans vos champs de compétences ?**

Contactez

ADESS Centre-Bretagne

pôle ESS du pays du Centre Bretagne

1 rue de la Chesnaie—22600 Loudéac

02 96 29 26 53

ess.centrebretagne@gmail.com

CRESS Bretagne

187 rue de Chatillon

35200 Rennes—02 99 85 90 92

dison@cress-bretagne.org

Pour aller plus loin,

www.ess-bretagne.org

Le site ressource sur l'économie sociale et solidaire en Bretagne

Avec le soutien de :

